

# WANDERN IN ST. FLORIAN

## Weg 1 Brucknerweg

Start Stift St. Florian Streckenlänge: 5,1 km - Gehzeit: ca. 1h 20 Min.

Stift/Wetterhäuschen/Literaturgarten – Ölberg – Zehetner zu Gemering – Ölkam – Ebelsberg (eine Strecke lässt sich sehr gut auch mit dem Bus kombinieren, sehr gute Verbindung St. Florian – Ebelsberg oder zurück) Dieser Weg ist nach dem Komponisten Anton Bruckner (\*1824 in Ansfelden, + 1896 in Wien) benannt. Er war von 1845 bis 1855 Lehrer und Stiftsorganist in St. Florian. Bei seinen zahlreichen Besuchen bei Mutter und Geschwistern in Linz-Ebelsberg und bei seiner eifrigen beruflichen Weiterbildung in Linz ist er oft diesen Weg gegangen.

Der Weg führt auch am Zehetner zu Gemering vorüber. Es ist der größte Vierkanter, auch Jahreshof genannt, und hat 12 Tore, 52 Türen und 365 Fenster, die bebaut Fläche beträgt 1 Joch (5.755 m<sup>2</sup>).

## Weg 5 Schitteraichet

Start Stift St. Florian Streckenlänge: 3,00 km - Gehzeit: ca. 45 Min. - Rundweg

Stift/Wetterhäuschen/Literaturgarten – Gärtnerei Sandner – Altdorfer Straße – Stiftsstadl – Forststraße – Waldrand/Panorama-tafel – Wasserhäusl – Brucknerstraße – Ölberg

Gleich zu Beginn der Wanderung kommen wir bei einem riesigen „Stadel“ – noch aus der Zeit als das Stift auch eine große Viehwirtschaft hatte – vorbei. Dieser herrliche Waldweg führt auch zu einem wunderbaren Fernblick am Waldesrand.

## Weg 6 Rundweg Forstholz

Start Stift St. Florian Streckenlänge: 11,5 km - Gehzeit: ca. 3,0 h

Stift/Wetterhäuschen/Literaturgarten – Stiftstraße – Hohenbrunnerstraße – Jagdmuseum Hohenbrunn – Enzing – Güterweg Weinberger – Forstholzstraße – Rohrbach West – Wolfsjägerstraße – Einkehrmöglichkeit im Gasthaus „Wolfsjäger“ – Rohrbach – Wolfener Landesstraße – Griffenstraße – Ölkam – Gemering – Ölberg

Eine große Sehenswürdigkeit ist das barocke Schloss Hohenbrunn, es ist der einzige Schlossbau des barocken

Baumeisters Jakob Prandtauer. Nun beherbergt es das OÖ. Jagdmuseum - unter anderem mit einer bedeutenden Jagdporzellansammlung.

Anschließend durchwandert man den größten zusammenhängenden Waldkomplex der Marktgemeinde.

## Weg 6 a Fitness Weg

Start Stift St. Florian Streckenlänge: 3,8 km - Gehzeit: ca. 1 h - Rundweg

Stift/Wetterhäuschen/Literaturgarten – Stiftstraße – Hohenbrunnerstraße – Abzweigung Enzing – Kreisverkehr Judenfriedhof – Linzer Straße

Bei der Gärtnerei Sandner steht der Gartenpavillon, der erste barocke Bau in St. Florian von Carlo Antonio Carlone.

Dieser kurze Weg eignet sich gut für einen kleinen Spaziergang, eine Nordic Walking Runde oder einen Lauf.

## Weg 8 Symphoniewanderweg

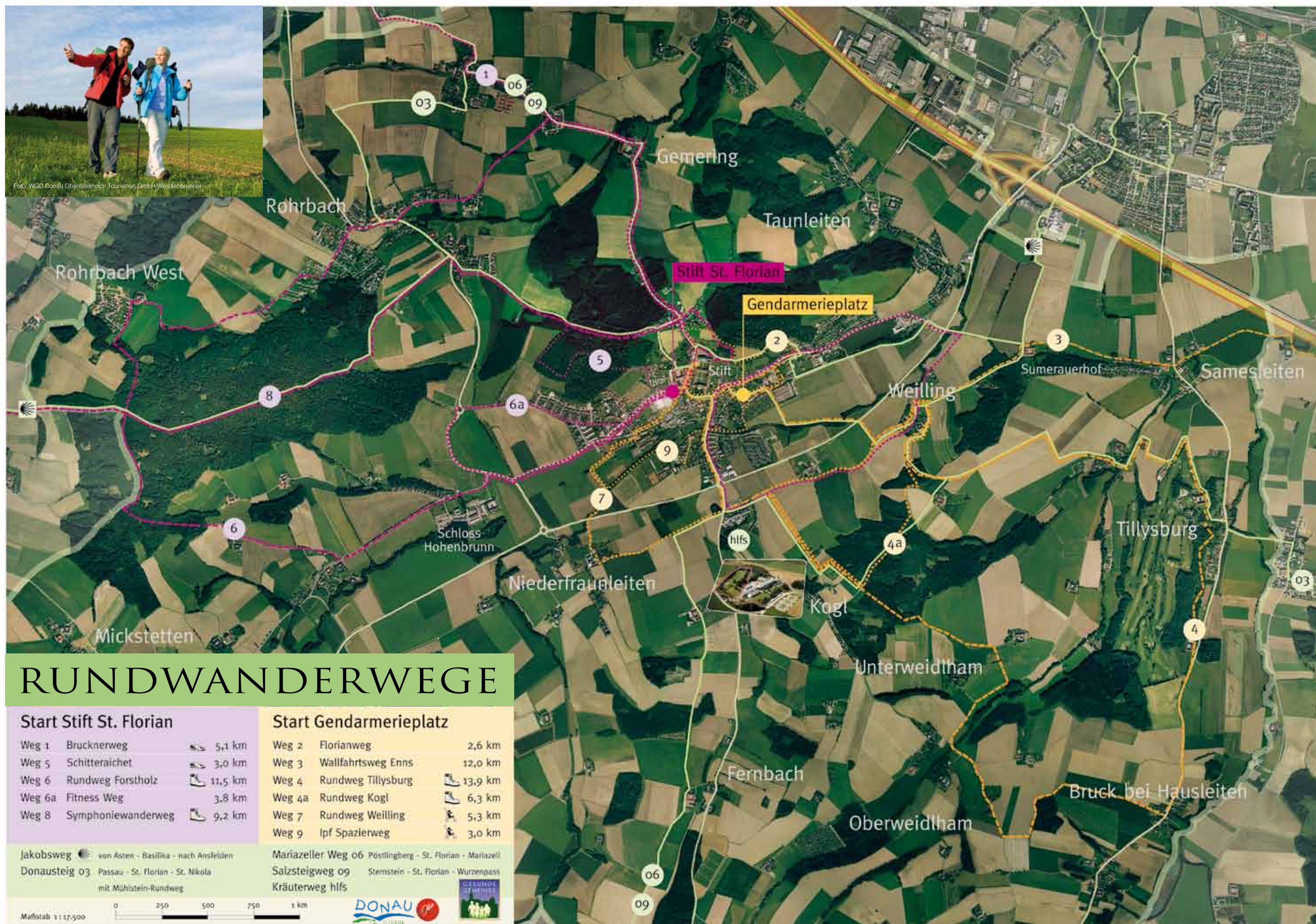
Start Stift St. Florian Streckenlänge: 9,2 km - Stift/Wetterhäuschen/Literaturgarten – Rohrbach – Forstholz – Ansfelden

Dieser Kulturwanderweg führt durch eine hügelige Waldlandschaft nach Ansfelden in Anton Bruckners Geburtsort. Anton Bruckner war Sängerknabe in St. Florian und bei den Besuchen zu seinen Eltern hat er sicher oft diesen Weg benützt. In 10 Stationen werden auf Schautafeln nicht nur die 10 Symphonien Bruckners beschrieben, sondern es wird auch auf den historischen Hintergrund zur Zeit des Komponisten eingegangen. Dem interessierten Wanderer wird die Möglichkeit geboten, diese Wanderung auch audiovisuell zu erleben.

Im Anton Bruckner Centrum in Ansfelden kann sich jeder Wanderer einen MP3 Player mit Auszügen aus Bruckners 10 Symphonien gegen Einsatz ausleihen und in der Stiftspforte des Stiftes St. Florian zurückgeben.



Foto: WGD Donau Oberösterreich Tourismus GmbH/Weissenbrunn



## Weg 2 Florianweg

Start Gendarmerieplatz Streckenlänge: 2,6 km

Zwischen der Kirche St. Johann (beim ehemaligen Stiftspital, jetzt Lebenshilfe) und der Stiftbasilika gibt es den „Florianweg“, einen ca. halbstündigen Wanderweg, der Stille, Erfahrung der Natur (Wald) und Besinnliches zum Martyrium des Patrons unseres Klosters und unseres Ortes zugleich bietet. An diesem Weg gibt es vier Stationen zum Innehalten. An modernen Meditationstafeln werden Impulse aus dem Glaubenszeugnis des Hl. Florian vor Augen geführt, die man im Weitergehen verinnerlichen kann.

Bei der Ankunft beim Stift erwarten den Wanderer Antworten auf manche seiner existenziellen Fragen...

## Weg 3 Wallfahrtsweg Enns

Start Gendarmerieplatz Streckenlänge: 12 km

Ennsfluss/Florian-Gedenkkreuz – Basilika St. Laurenz – Eichberg – Samesleiten – Sumerauerhof – Weilling – Pröllsteg – Johanneskirche – Marktplatz – Basilika

Der Wallfahrtsweg beginnt am vermuteten Ort des Martyriums des heiligen Florian im Jahre 304 und führt uns an Zeugnissen der römischen Geschichte, die zweite italienische Legion war von ca. 190 n.Chr. bis im 5. Jh. n. Chr. in Lauriacum-Lorch

stationiert, vorbei. Ein geschichtlicher und kunstgeschichtlicher Höhepunkt ist die Basilika St. Laurenz. Auch beim Freilichtmuseum „Sumerauerhof“ führt der Weg vorüber, klassischer Vierkanter, große Bauernmöbelsammlung und handwerkliche Volkskunst.

## Weg 4 Rundweg Tillysburg

Start Gendarmerieplatz Streckenlänge: 13,9 km - Gehzeit ca. 4 Stunden

Gemeindeamt – Pröllsteg – Weilling – Güterweg Guster – Oberndorf – Wurzing – Stadel Golfplatz – Marterl – Schlossallee – vor Schloss links – unter dem Schloss vorbei – Forstweg Pferdeklänik – Bruck/Hausleiten – Brucker Hohlweg – Hausleitner Waldweg – Oberweidhamer Straße – Abstecher Stöfelfbauernkapelle, 250 m möglich – Brücke Steinbachl – Güterweg Unterweidham – Kogl – Höhere land- u. forstwirtschaftliche Schule St. Florian (hifs)

Dieser Wanderweg führt an einem der schönsten Golfplätze vorbei. Eine herrliche Lindenallee führt zum imposanten Schloss Tillysburg, erbaut ab 1630 durch Graf Tilly. Der Innenhof ist mit einem barocken Stiegenaufgang ausgestattet. - Bei der Stöfelfbauernkapelle herrlicher Fernblick. Neben der Kapelle ist ein runder Stein eingelassen mit den Fürbitten der Firmlinge des Dekanates.

## Weg 4 a Rundweg Kogl

Start Gendarmerieplatz Streckenlänge: 6,3 km - Gehzeit: ca. 1 h 45 Min.

Gemeindeamt/Gendarmerieplatz – Pröllsteg – Weilling – Güterweg Guster – vorbei Wurm/Gustergut – Feldweg Richtung Astholz – durch Astholz auf Forststraße – Kogl – Höhere land- u. forstwirtschaftliche Schule St. Florian (hifs) – zum Ausgangspunkt zurück

Dieser schöne Wanderweg bietet herrliche Ausblicke auf St. Florian und das Stift und führt durch einen schönen Wald.

Bei der hifs könnte der sehr interessante Themenweg „Ich brauch' mein' Strauch“ noch besucht werden. Gezeigt wird ein Kräutergarten, Obstgarten, Feuchtbiotop und vieles mehr.

## Weg 7 Rundweg Weilling

Start Gendarmerieplatz Streckenlänge: 5,3 km - Gehzeit: ca. 1,5 h

Gemeindeamt/Gendarmerieplatz – Pröllsteg – Güterweg Weilling – Höhere land- u. forstwirtschaftliche Schule St. Florian (hifs) – Güterweg Niederfraunleiten – Überquerung Ipf Landesstraße – Heubrücke – Sportplatzstraße – Linzer Straße – Schulgasse

Zweimal begleitet dieser Weg kurz die Ipf und bei der hifs besteht wieder die Möglichkeit, den Themenweg mit Schwerpunkt Kräutergarten, Obstgarten, Feuchtbiotop und vieles mehr zu besuchen.

## Weg 9 Ipf Spazierweg

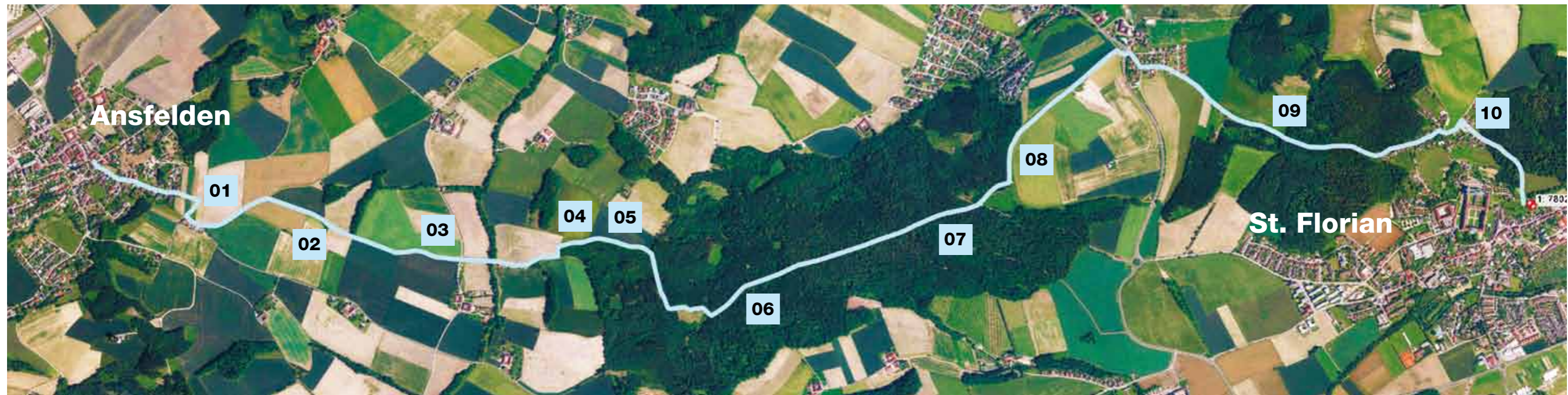
Start Gendarmerieplatz Streckenlänge: 3,0 km - Gehzeit: ca. 45 Min - Rundweg

Gemeindeamt/Gendarmerieplatz – alter Bahnhof – Kleingartenanlage – Thannstraße – Badstraße – Freibad – Sportplatz – Ipf entlang – Heubrücke – Sportplatzstraße – Linzer Straße – Schulgasse

Dieser Weg führt am alten Bahnhofsgebäude der Florianer Bahn, dem schön gelegenen Freibad sowie dem Sportplatz vorbei. Der Ipf entlang ist der Weg ganz romantisch und im ruhigen Wasser sind zahlreiche Enten zu beobachten.

## Koordination Tourismus St. Florian

Martina Steiner ist für Sie erreichbar von Dienstag – Freitag 8.00 bis 12.00 Uhr Tel. +43(0)7224 8902 12 st.florian@oberoesterreich.at A-4490 St. Florian, Stiftstraße 1 www.st-florian.at



## ANTON BRUCKNER SYMPHONIE WANDERWEG

von Ansfelden nach St. Florian  
Länge: 9,2 km, Gehzeit: ca. 2,5-3 Stunden

### Ansfelden – St. Florian

- 01. Station: 1. Sinfonie - Ende Himmelreichstr.**
- 02. Station: 2. Sinfonie - Knoll-Kapelle**
- 03. Station: 0. Sinfonie - Kreuzung mit Wambachstr.**
- 04. Station: 3. Sinfonie - Fleckendorf 41 (Waldrand)**
- 05. Station: 4. Sinfonie - Weggabelung**
- 06. Station: 5. Sinfonie - Beim „Auge Gottes“**
- 07. Station: 6. Sinfonie - Forstholzstraße**
- 08. Station: 7. Sinfonie - Güterweg Landwirt**
- 09. Station: 8. Sinfonie - Abergstraße**
- 10. Station: 9. Sinfonie - Wilbirgweg**

Beginnend im Zentrum von Bruckners Geburtsort Ansfelden führt der Wanderweg durch Felder, Wiesen und hügelige Waldlandschaft bis nach St. Florian, wo sich die Begräbnisstätte des großen Komponisten befindet. In zehn Stationen werden auf Schautafeln nicht nur die zehn Sinfonien Bruckners beschrieben, sondern es wird auch auf den historischen Hintergrund zur Zeit des Komponisten der jeweiligen Sinfonie eingegangen.

### Audiovisuelles Erlebnis:

Dem interessierten Wanderwegsbesucher wird die Möglichkeit geboten, diese Wanderung auch audiovisuell zu erleben. Beim Ausgangspunkt des Wanderweges (Anton Bruckner Centrum oder Anton-Bruckner-Museum) können MP3-Player mit Auszügen aus Bruckners zehn Sinfonien entliehen werden (€22,- Einsatz inkl. €2,- Unkostenbeitrag). Schulklassen und Reisegruppen werden gebeten, sich rechtzeitig anzumelden.

### Informationen Sinfoniewanderweg / MP3-Player Verleih

Die MP3-Player können Sie während der Woche (Di., Do.) im ABC - Anton Bruckner Centrum und am Wochenende im Anton-Bruckner-Museum (April - Oktober: Fr., Sa., So., Feiertag) entleihen.

### Rückfahrt mit dem Taxi

Der Sinfoniewanderweg ist kein Rundweg. Für den Rücktransport stehen Ihnen die Ansfeldner Taxiunternehmen gerne zur Verfügung.

Taxi Heiß: ++43 (0) 7229 845  
Taxi Mayr-Stockinger: ++43 (0) 7229 860

### Anton-Bruckner-Museum

Von Anfang April bis Ende Oktober hat das Anton-Bruckner-Museum geöffnet. Das Museum stellt Bruckners Leben in we-

sentlichen Zügen dar und geht auf seine vielfältigen Beziehungen zu seiner oberösterreichischen Heimat ein. Weiters besteht in jedem Raum die Möglichkeit Musik zu hören. Aber nicht nur Bruckners Musik selbst, sondern auch Musik von Zeitgenossen, die ihn in seinem musikalischen Schaffen maßgeblich beeinflusst haben.

Öffnungszeiten April bis Ende Oktober Fr: 9 - 12 Uhr  
Sa, So, Feiertag: 10 - 17 Uhr  
sowie Gruppen nach Voranmeldung

### Weitere Auskünfte und Informationen:

ABC - ANTON BRUCKNER CENTRUM  
Carlonestraße 2, A-4052 Ansfelden  
Tel.: +43 (0)7229 / 78 333 (Fax-DW 33)  
E-Mail: abc@ansfelden.at, Web: www.antonbrucknercentrum.at  
Öffnungszeiten Dienstag: 08 - 12 Uhr, Donnerstag: 14 - 18 Uhr

## GENUSS & WOHNEN IN ST. FLORIAN

### \*\*\*\* HOTEL FLORIANERHOF &

**Rad- und Wandergasthof  
GASTHOF ERZHERZOG FRANZ FERDINAND\*\*\***  
4490 St. Florian, Marktplatz 12-13  
Tel +43(0)7224/ 4254-0  
Fax +43(0)7224/4254-9, Mobil: +43(0)664/1223673  
office@florianerhof.com, ww.florianerhof.com

### LANDGASTHOF ZUR KANNE

4490 St. Florian, Marktplatz 7  
Tel. +43(0)7224 42 88, Fax 4288-42  
office@gasthof-koppler.at, www.gasthof-koppler.at

### GÄSTEHAUS STIFT ST. FLORIAN

4490 St. Florian, Stiftstraße 1  
Tel. +43(0)7224 8902-13 oder 8902-70, Fax 8902-23  
info@stift-st-florian.at, www.stift-st-florian.at

### GASTHOF PFISTERMÜLLER

4490 St. Florian, Am Bäckerberg 1  
Tel. +43(0)7224 42 76  
office@pfistermueller.at, www.pfistermueller.at

### WOLFSJÄGERHOF

4490 St. Florian, Wolfsjägerstraße 4  
Tel. +43(0)664 182 60 82  
hof@wolfsjaegerhof.at, www.wolfsjaegerhof.at

### FERIENHAUS EBNER

4490 Bruck bei Tödling 2  
Mobil: +43(0) 650 326 37 00

### PRIVATZIMMER

4490 St. Florian, Mickstetten 1  
Tel. +43(0)7224 56 43 oder 0699 11 49 96 05  
a.pfisti@aon.at

### GASTHOF ZUM GOLDENEN LÖWEN

4490 St. Florian, Speiserberg 9  
Tel. u. Fax +43(0)7224 89 30  
office@goldenerloewe-wimhofer.at  
www.goldenerloewe-wimhofer.at

### STIFTSKELLER - Familie Till

4490 St. Florian, Stiftstraße 1  
Tel. u. Fax +43(0)7224 89 02-70  
office@stiftskeller.co.at, www.stiftskeller.co.at

### SPORTPARK

4490 St. Florian, Badstraße 1a  
Tel. +43(0)7224 84 09

### PALERMO BISTRO

**RESTAURANT NEPOMUK**  
4490 St. Florian, Marktplatz 15  
Tel. +43(0)7224 219 37

### CAFE – KONITOREI BAUMBERGER

4490 St. Florian, Marktplatz 4  
Tel. +43(0)7224 43 23  
baumberger@karrernet.at, www.baumberger.at

### CAFE LA GIOIA - Gärtnerei Sandner

4490 St. Florian, Stiftstraße 3a  
Tel. +43(0)7224 808 81  
post@sandner-gaertneri.at, www.sandner-gaertneri.at

### FLORIANIKELLER:

**IM GASTHOF ERZHERZOG FRANZ FERDINAND**  
4490 St. Florian, Marktplatz 13  
Tel +43(0)7224/4254-59  
Mobil: +43(0)664/122367

### PIZZERIA

4490 St. Florian, Marktplatz 3  
Tel. +43(0)7224 222 60

### HOTELS, GASTHÖFE - UMGEBUNG ST. FLORIAN

#### \*\*\*GASTHOF-HOTEL STOCKINGER

4052 Ansfelden, Ritzlhofstr. 63-65  
Tel. +43(0)7229 88 321-0, Fax 88 321-72  
hotel@stocki.at, www.stocki.at

#### GASTHAUS GARTNER

Kirchenwirt Natur.Gut.Gartner  
4502 St. Marien, Weichstetten-West 2  
Tel. +43(0)7227 83 21  
gasthaus.gartner@aon.at  
www.gartner-kirchenwirt.at

#### ZUM GOLDENEN SCHIFF

Gasthof – Hotel – Restaurant Familie Brunner  
4470 Enns, Hauptplatz 23  
Tel. +43(0)7223 86086, Fax 86086-15  
office@hotel-brunner.at, www.hotel-brunner.at

#### GASTHAUS BACKHENDLSTATION

4470 Enns, Mauthausnerstraße 37  
Tel. +43(0)660 7729441  
office@gh-backhendlstation.at  
www.gh-backhendlstation.at

#### Koordination Tourismus St. Florian

Martina Steiner ist für Sie erreichbar von  
Dienstag – Freitag 8.00 bis 12.00 Uhr  
Tel. +43(0)7224 8902 12  
st.florian@oberoesterreich.at  
A-4490 St. Florian, Stiftstraße 1  
www.st-florian.at

Wanderkarte im Falz abtrennen & hier öffnen!